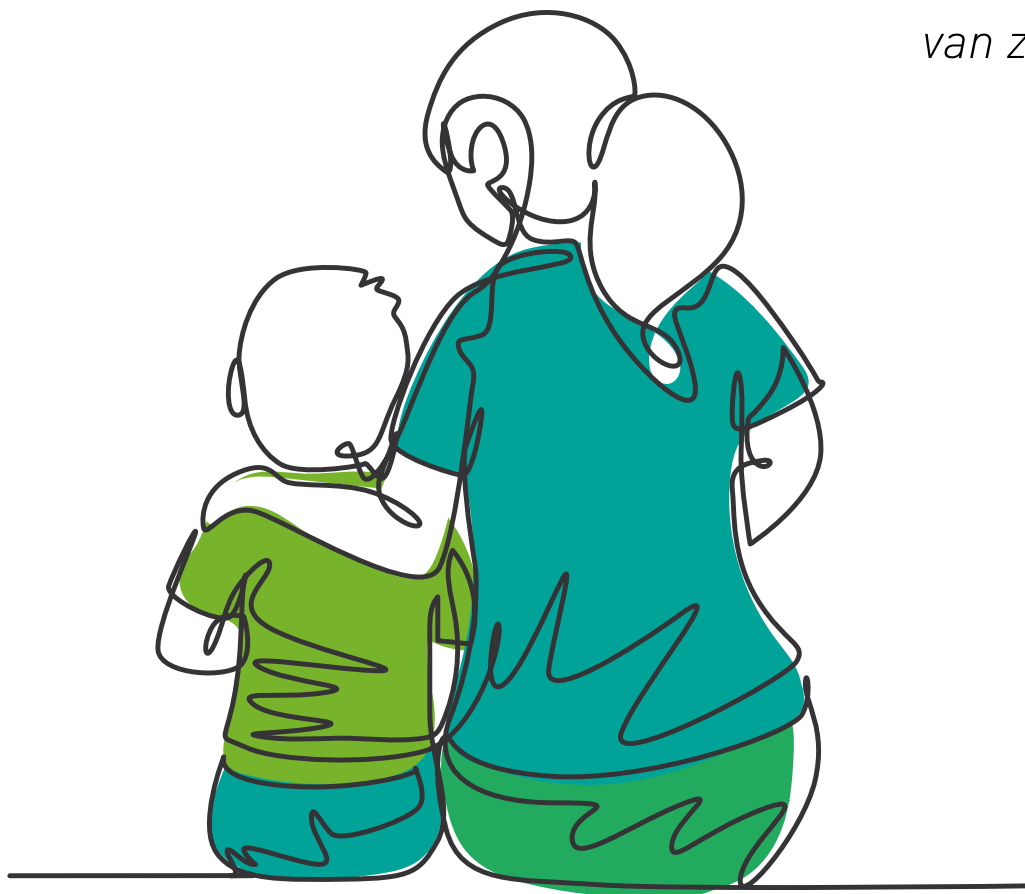


MEMORANDUM 2024

# ***Een warme, diverse en inclusieve samenleving in elke gemeente***

*Realiseer de vermaatschappelijking  
van zorg vanuit je lokale bestuur*



**VLAAMS  
WELZIJS  
VERBOND**

# Thema's

<i>Memorandum 2024</i>	2
<i>Welzijnsgericht ondernemen</i>	6
<i>Kinderopvang</i>	8
<i>Buitenschoolse opvang</i>	10
<i>Jeugdhulp &amp; Gezinsondersteuning</i>	12
<i>Personen met een handicap</i>	14
<i>Vrijwilligerswerk</i>	16

# Partnership als rode draad

**Het Vlaams Welzijnsverbond gelooft in een warme, diverse en inclusieve samenleving waar iedereen z'n plekje heeft. Daar werken we zelf elke dag aan mee. Dit doen we door initiatiefnemers in kinderopvang, jeugdhulp, gezinsondersteuning, voorzieningen voor personen met een handicap, de zorggraden van de eerstelijnszones en centra voor ambulante revalidatie te omkaderen als werkgeversorganisatie en belangenbehartiger.**

Anno 2024 vertegenwoordigt het Vlaams Welzijnsverbond (XXX?) voorzieningen/organisaties, samen goed voor een capaciteit van ongeveer XXX plaatsen en een tewerkstelling van XXX werknemers. We werken zowel op lokaal, provinciaal, Vlaams, nationaal als Europees niveau.

Een warme samenleving maken we samen en werk maken van een warme, zorgzame gemeente is een belangrijke opdracht voor elke lokale bestuurder. Meer dan ooit is het thema 'welzijn' actueel en aanwezig op lokaal niveau door de sociale diensten. Daarom willen we elke gemeente en bestuurder met dit memorandum de juiste handvaten geven om samen onze zorg en welzijn te versterken. En tegelijk staan al onze leden en alle welzijnsgerichte ondernemers in jouw gemeente klaar om mee te werken aan inhoudelijk stevige omgevingsanalyses en meerjarenplannen.

## Wat is een warme gemeente?

In een zorgzame, solidaire en warme gemeente zorgen mensen voor elkaar. Dat klinkt nogal vaag, maar het is een duidelijker streefdoel dan je denkt. Gemeenten maken werk van een goed leefklimaat, waar iedereen een kwaliteitsvol leven kan uitbouwen. Bepaalde kinderen en volwassenen met een specifieke ondersteuningsbehoefte (een handicap, psychische kwetsbaarheid, verontrustende opvoedingssituatie, armoede, enz.) hebben nood aan extra maatregelen en ondersteuning. Dit is niet altijd mogelijk in de natuurlijke, directe omgeving en daarom zijn specifieke welzijnsvoorzieningen en initiatieven in een gemeente onmisbaar. En deze zorg moet telkens kwalitatief, performant, rechtvaardig, relevant en toegankelijk zijn.

Werken aan een warme samenleving betekent niet alleen werken aan welzijn. Op lokaal niveau is een 'health and well being in all policies'-beleid volgens ons onontbeerlijk om van de gemeente een fijne plek voor iedere burger te maken. Bij de inrichting van de openbare ruimte, het mobiliteitsbeleid, het lokale aanbod aan diensten en voorzieningen, het woonbeleid, het ondersteunen van lokaal ontwikkelde projecten die sociale isolatie tegengaan en sociaal kapitaal versterken,... Op elk thema liggen belangrijke aanknopingspunten voor het lokale bestuur om ongelijkheid structureel

aan te pakken. Samen met de lokale organisaties én het middenveld heeft het lokale bestuur een belangrijke impact op de dagelijkse leefomgeving van mensen.

## Het vlaams welzijnsverbond - een belangrijke partner in lokaal welzijnsbeleid

Burgers geven de voorkeur aan lokale welzijnsinitiatieven. Ze willen snel gepaste ondersteuning krijgen en liefst zo dicht mogelijk bij huis. Een goede samenwerking tussen de gemeente en (lokale) welzijnsvoorzieningen is daarom noodzakelijk. Iedere gemeente legt daarin eigen accenten en is op diverse manieren betrokken: via steun aan mantelzorg, vrijwilligers die de zorg voor anderen opnemen, initiatieven van lokale verenigingen en organisaties actief in het domein van welzijn en zorg.

Het decreet Lokaal sociaal beleid, het Geïntegreerd breed onthaal en de reorganisatie van de eerstelijnszorg moeten ervoor zorgen dat iedereen gelijke toegang heeft tot sociale dienst- en hulpverlening in de buurt. Het verbetert niet enkel de toegankelijkheid maar ook de continuïteit van zorg en ondersteuning. Heel wat gemeenten hebben ondertussen reeds een Sociaal Huis en een Huis van het Kind.



De zorgraad van de eerstelijnszone is een belangrijk forum waar eerstelijnsactoren en lokale besturen de krachten kunnen bundelen met een duidelijk doel: een geïntegreerde eerste lijn dat vertrekt vanuit de doelen en verwachtingen van de persoon met een ondersteuningsnood en zijn omgeving. Ook onze organisaties binnen de jeugdhulp en de ondersteuning van personen met een handicap spelen hierbij een belangrijke rol en zijn nu ook volwaardige partners binnen de zorgraden. Met de noden en verwachtingen van alle burgers als leidraad kunnen we zo gezamenlijk een ambitieus beleidsplan uitwerken voor elke eerstelijnszone. Daarbij vinden we dialoog en gelijkwaardigheid tussen alle partners cruciaal om zo elkaar te versterken in onze respectievelijke én gezamenlijk ambities.

Geïntegreerde zorg en ondersteuning - zoveel mogelijk binnen de eigen leefwereld - plaatsen we overal bovenaan in onze ambities. Volgens ons zijn de zorgraden een belangrijke netwerk om dit verder te realiseren. Daarom willen we de zorgraden ondersteunen in de vele uitdagingen die er zijn en de diverse verwachtingen die er leven. Op termijn zien we de zorgraden als een noodzakelijk en duurzaam netwerk en willen we hen daarom versterken in al hun partnerschappen.

Partnerschap is de rode draad doorheen dit memorandum. Het Vlaams Welzijnsverbond en de leden die wij vertegenwoordigen willen vooral een partner zijn van lokale besturen. Niet enkel om onze expertise te

delen, maar ook om de snelle wijzigingen binnen het welzijnslandschap te helpen begrijpen en vertalen naar een lokaal niveau.

Accurate en specifieke kennis over onze organisaties en hun doelgroepen, over de relevante wetgeving en over de knelpunten binnen de dienstverlening is namelijk van wezenlijk belang om goede beleidskeuzes te maken. Het Vlaams Welzijnsverbond en haar leden willen het lokaal bestuur hierin graag bijstaan.

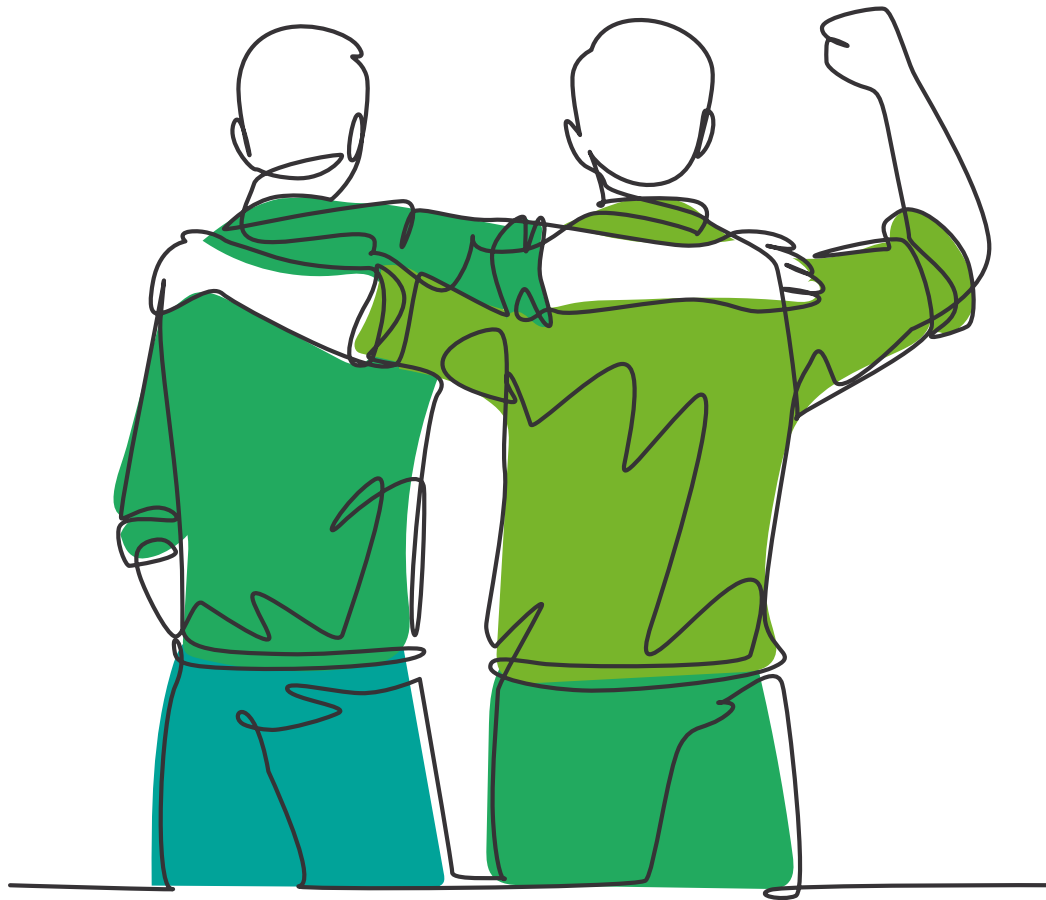


**We zijn ervan overtuigd dat publieke en private non-profit initiatieven elkaar moeten versterken en aanvullen vanuit ieders expertise voor een warm lokaal beleid:**

- Het resultaat van (intersectorale) samenwerking en participatie tussen lokale besturen, lokale actoren en gebruikers. Participatie betekent dat er een constructief overleg is, met voldoende openheid voor kritische en onafhankelijke stemmen én de bereidheid om in dialoog te gaan.
- Hierbij is het van vitaal belang dat lokale besturen alle actoren in de eigen gemeente goed leren kennen. Denk daarbij aan organisaties in jeugdhulp, kinderopvang, ondersteuning van personen met een handicap of de eerstelijnszones.
- Een warm beleid gaat in gesprek met alle actoren en faciliteert gesprekken tussen de actoren zonder deze per se inhoudelijk mee te bepalen.
- Ook samenwerking met andere lokale besturen is cruciaal, om zo te komen tot een gedragen bovenlokale visie. Een te diverse benadering van zorg en welzijn is nefast voor organisaties én gebruikers van dienstverlening over de gemeentegrenzen heen. Denk bijvoorbeeld aan lokaal specifieke werking van de sociale diensten, die zorgt voor ongelijkheid in de toekenning van ondersteuning (bv. leefloon) voor personen in een kwetsbare situatie.
- Tenslotte is een warm beleid een partner in ruimtelijke planning en infrastructuur. De gemeente helpt bij het realiseren van aangepaste infrastructuur voor de voorzieningen, door bijvoorbeeld voldoende blauwe zones te voorzien in de ruimtelijke planning. Daarnaast vragen we om geen onnodige stedenbouwkundige verplichtingen op te leggen, die vaak financieel zwaar om dragen zijn voor initiatiefnemers. Tevens moet een gemeente oog hebben voor welzijnsorganisaties tout court wanneer ze de brandweervoorschriften en bepalingen inzake het afvalbeleid opmaakt.

Dit memorandum wil lokale besturen op vlak van welzijn stimuleren om deze adviezen om te zetten in actie. Voor het Vlaams Welzijnsverbond en haar leden zijn sociaal ondernemerschap en het uitbouwen van een kwaliteitsvolle en toegankelijke dienst- en hulpverlening cruciale uitgangspunten. Als Vlaams Welzijnsverbond formuleren we hierover aanbevelingen met bijzondere aandacht voor enkele specifieke welzijnssectoren die ons na aan het hart liggen.





## ***Welzijnsgericht ondernemen***

# Onze welzijnsorganisaties: belangrijke werkgevers in je gemeente

**Het Vlaams Welzijnsverbond vertegenwoordigt welzijnsgerichte ondernemingen. Hun belang voor de lokale gemeenschap en bij uitbreiding de hele regio is niet te overschatten. Ze werken dag in dag uit aan de maatschappelijke noden op lokaal niveau en richten zich op mensen in een kwetsbare positie in onze samenleving. Vanuit een gemengde financiering zorgen ze als welzijnsgerichte ondernemingen voor een betaalbaar, toegankelijk én kwaliteitsvol aanbod voor iedereen. Winst is geen drijfveer en overschotten worden geherinvesteerd in functie van het sociale doel. Zo dragen ze hun steentje bij aan een zorgzame samenleving.**

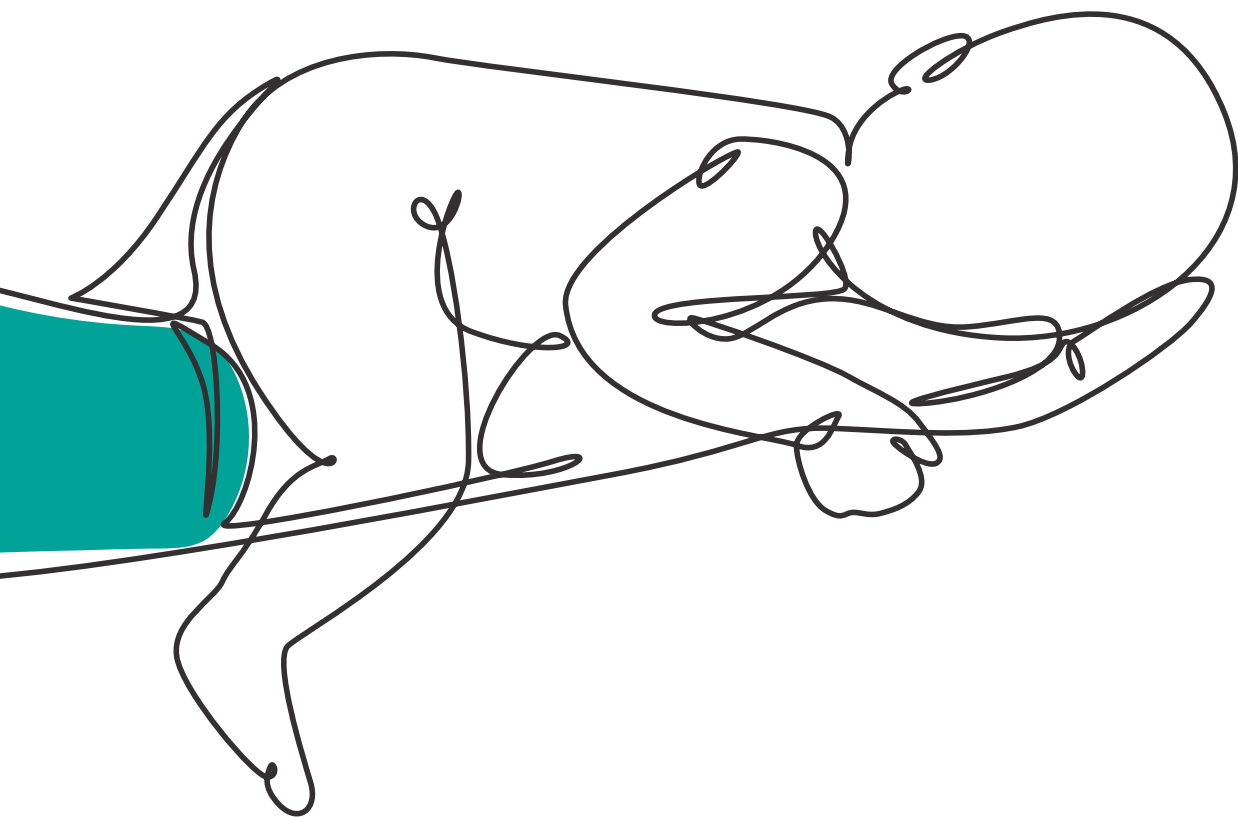
Daarenboven zijn ze een surplus voor de sociaaleconomische welvaart: ze creëren veel tewerkstelling en stimuleren de streekeconomie. Steeds meer mensen zoeken een job in deze groeiende sector dichtbij huis en vinden er een duurzame tewerkstelling.

Een sterke inbedding van deze organisaties in de lokale economie is belangrijk. Om ook in de toekomst de bijdrage van welzijnsgerichte ondernemingen tot onze sociaaleconomische ontwikkeling te garanderen, vragen wij aan het gemeentebestuur om:

- de welzijnsgerichte ondernemingen maximaal te ondersteunen en hun dienstverlening te faciliteren
- structurele samenwerkingsverbanden af te sluiten met welzijnsgerichte ondernemingen
- op structurele basis te overleggen met welzijnsgerichte ondernemers om zo mogelijkheden en uitdagingen samen te kunnen aanpakken
- welzijnsgerichte voorzieningen een duidelijke plaats te geven binnen ruimtelijke uitvoeringsplannen
- accommodatie ter beschikking te stellen en/of bij bouwplannen te ondersteunen

- de structurele financiering van welzijnsgerichte ondernemingen te versterken om hun maatschappelijke dienstverlening te garanderen
- de welzijnsgerichte onderneming als bevoorrechte partner in dienstverlening te bekijken





***Kinderopvang***



# Een gelijkwaardige partner inzake opvangbeleid

**Het Vlaams Welzijnsverbond vindt een constructieve samenwerking tussen organisatoren kinderopvang en lokale besturen belangrijk. Dat vraagt wel enkele gefundeerde en structurele kapstokken.**

Het Vlaams Welzijnsverbond wil een partnerschap dat vertrekt van:

- **Gelijkwaardigheid tussen de diverse partners**

Dit moet in eerste instantie door een goed samenwerkingskader duidelijk vorm krijgen in het Lokaal Overleg Kinderopvang (LOK). Dit is bovendien hét orgaan en samenwerkingsnetwerk bij uitstek aangaande kinderopvang. Het is wel belangrijk dat men bekijkt hoe dit overleg zich verhoudt ten opzichte van het overleg binnen het samenwerkingsverband met Huizen van het Kind en andere actoren in de burgerichte netwerken en eerstelijnszones waarin kinderopvanginitiatieven ook vertegenwoordigd (kunnen) zijn.

- **Alertheid bij een vermenging van de rol van de gemeente als regisseur én uitvoerder**

Samenwerking tussen lokale besturen en initiatiefnemers in kinderopvang kan soms in het gedrang komen.

Vooraf wanneer lokale besturen zelf ook kinderopvang aanbieden. Daarbij kan het rolconflict tussen actor en regisseur uitmonden in het voordeel van gemeentelijke initiatieven. We willen erover waken dat de dubbele rol van het lokale bestuur een impact heeft op advisering of op de besluitvorming over enige vorm van ondersteuning. Een sterk welzijnslandschap is gebaat bij een gelijk speelveld en daarbij staat neutraliteit centraal. De belangrijkste rol van lokale besturen is die van netwerkpartner, waarbij belangenvermenging op elk ogenblik voorkomen wordt.

- **Wederzijdse betrokkenheid tussen lokaal bestuur en kinderopvanginitiatieven**

Een goede samenwerking vertrekt vanuit een goede onderlinge relatie. Investeren in deze relatie en betrokkenheid in beide richtingen, is daarbij van cruciaal belang. Positiviteit en openheid in houding en communicatie vormen de basis.

- **Transparantie en uniformiteit op vlak van communicatie, procedures en subsidies**

Procedures dienen niet alleen te informeren over het

aanbod en wederzijdse engagementen of verwachtingen. Er moet ook sprake zijn van gelijkheid tussen de rechthebbenden. Zowel openbare als private initiatieven hebben recht op eenzelfde ondersteuning, zonder onderscheid. Deze ondersteuning kan onder diverse vormen, zoals premies en subsidies, inhoudelijke ondersteuning (vorming, dossieropmaak, kinderworkshop, inhoudelijk overleg), logistieke steun, infrastructuur, enz.

- **Bestaanszekerheid voor alle opvanginitiatieven**

Bestaande lokale initiatieven kinderopvang hebben hun waarde in de gemeente. Ze hebben vaak al jaren expertise en drukken hun kwalitatieve stempel op de lokale kinderopvang. Respect voor autonomie en vrij initiatief liggen hierbij aan de grondslag. Het verkrijgen van gemeentelijke ondersteuning mag niet betekenen dat kinderopvanginitiatieven hun eigenheid kunnen verliezen. Lokale besturen mogen uiteraard verantwoording vragen voor de ondersteuning die zij aanreiken. Samen een ondersteuningsreglement uitwerken, vormt voor ons het fundament van een goede samenwerking waar iedereen zich erkend voelt. Voor ouders moet de garantie op vrije keuze van opvanginitiatief verzekerd blijven.

- **Eén aanspreekpunt binnen het gemeentebestuur**

Om contacten met de gemeente te vergemakkelijken en te stroomlijnen, is één duidelijke contactpersoon binnen het gemeentebestuur belangrijk. Dit verhoogt de betrokkenheid en bevordert structurele en vertrouwelijke samenwerking.





## ***Buitenschoolse opvang***

# Voldoende en kwaliteitsvolle buitenschoolse opvang en activiteiten

Het [decreet van 3 mei 2019 over de organisatie van buitenschoolse opvang en afstemming van activiteiten \(decreet BOA\)](#) regelt de toekomst van de buitenschoolse kinderopvang. Vanuit het Vlaams Welzijnsverbond scharen wij ons volledig achter de algemene doelstellingen:

- kinderen moeten alle kansen krijgen om zich te ontplooiën. Ze krijgen speelmogelijkheden die inspelen op hun interesses en talenten
- ouders werk, opleiding en gezin laten combineren
- elk gezin, ongeacht achtergrond, religie of ondersteuningsbehoeften, moet zich welkom voelen

Het is een zeer ambitieus decreet, waarbij wij een aantal cruciale uitdagingen zien. Het lokaal bestuur neemt de regie op en tekent een lokaal beleid uit rond buitenschoolse opvang en activiteiten. Het lokaal bestuur beslist over de besteding van de beschikbare financiële, personele en infrastructurele middelen. Dergelijke decentralisatie in een kleine regio zoals Vlaanderen en Brussel is echter relatief.

Bestaande initiatieven die al jarenlang duurzaam en kwaliteitsvol aanbod aanbieden, rekenen in de toekomst hierbij op een gelijkwaardig partnerschap met lokale besturen. Zo garanderen we continuïteit voor heel wat ouders, kinderen, scholen en organisaties. Maar een decentralisatie van middelen kan zorgen voor rechtsonzekerheid bij organisatoren. Om duurzaam (personeels)beleid en kwaliteitsvol aanbod te kunnen garanderen, moeten organisatoren op lange termijn beleid kunnen voeren, visie uitbouwen, investeren in mensen en infrastructuur.

Maar de schaarse middelen die voor de uitrol van dit decreet worden voorzien vanuit de Vlaamse regering maakt dit voor de lokale context zeer moeilijk. We stellen vast dat de beperkte middelen leiden tot concurrentie tussen initiatiefnemers en tot vertraging van de voorbereidingen om het decreet tegen 2026 te kunnen uitrollen.

Wij vragen dat lokale besturen inzetten op:

- Een open dialoog en sterke samenwerkingsverbanden waarbij diverse partners, vanuit hun eigen rol en identiteit, betrokken worden, met aandacht voor de bestaande expertise. Zo kunnen we deze zo maximaal mogelijk inzetten. Het is ook belangrijk om ervoor te zorgen dat de versnippering van middelen in de regio Vlaanderen

en Brussel geen efficiëntie- en kwaliteitsdaling tot gevolg heeft.

- Een gelijkwaardig partnerschap waardoor het spanningsveld tussen enerzijds de rol van actor en anderzijds regisseur niet in de weg komt te staan van het realiseren van de doelstellingen van het decreet. Tegelijk moet ook de dreigende concurrentie tussen initiatiefnemers ten allen tijde voorkomen worden, gezien en ondanks de schaarse middelen.
- Beschouw het kind als prioriteit. Zorg ervoor dat lokale keuzes steeds gericht zijn op meer welzijn en kwaliteitsvolle vrije tijd voor kinderen, met bijzondere aandacht voor kwetsbare gezinnen en gezinnen met kinderen met specifieke noden.
- Zorg voor transparantie over het financieringssysteem, waardoor organisatoren vanuit hun beleidsvoerend vermogen een duurzaam aanbod kunnen garanderen. Hiervoor is een voldoende, stabiele en duurzame basis-subsidiëring noodzakelijk. Want bij de organisatie van kwaliteitsvolle buitenschoolse kinderopvang komt veel kijken qua beleid. Denk aan personeel, infrastructuur, pedagogische kwaliteit, competentie versterken en opleiding, veiligheid en hygiëne, coördinatie en besturen.



# ***Jeugdhulp & gezinsondersteuning***



# Kwaliteitsvolle ondersteuning voor ieder gezin

**Het lokaal sociaal beleid moet zorgen dat binnen elk gezin zowel kinderen als ouders de kans krijgen om te groeien als persoon.**

Dit beleid moet kansen creëren voor élk kind en élke ouder om het beste uit zichzelf te halen. Soms is er ook even nood aan ademruimte, aan ontmoetingsplekken voor ouders én kinderen. Deze plekken krijgen op lokaal niveau onder meer invulling in de Huizen van het Kind, de Overkophuizen en de wijkgerichte netwerken. Deze initiatieven en netwerken van opvoedingsondersteuning en bestaande centra voor kindercare en gezinsondersteuning, mobiele en ambulante vormen van jongeren- en gezinsbegeleiding, begeleid zelfstandig wonen,... kunnen en willen veel betekenen voor de lokale behoeften en het beleid ter zake. Ze ontwikkelden al jarenlang een belangrijke en specifieke expertise in het sociaalpedagogisch ondersteunen van jongeren en gezinnen met specifieke noden. We verwachten dat de gemeenten ook na 2024 blijven inzetten op het versterken en uitbouwen van deze initiatieven.

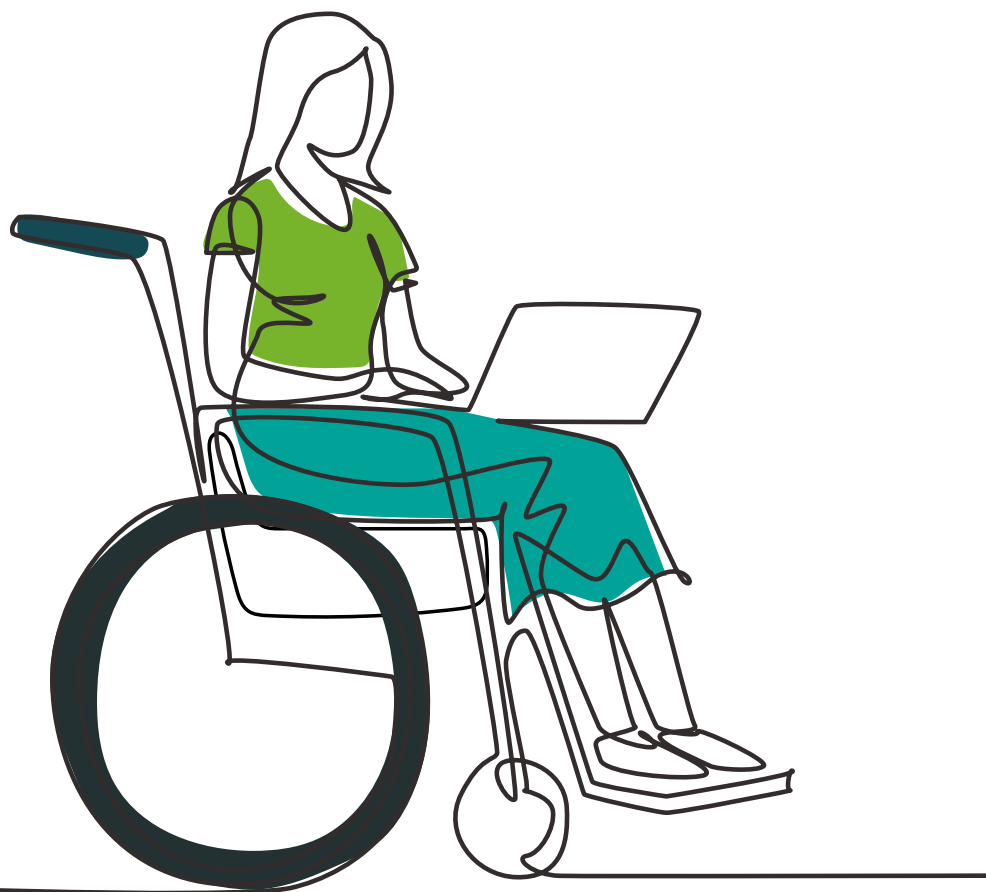
Het Vlaams Welzijnsverbond pleit daarom voor een lokaal sociaal beleid:

- met een aanbod van dienstverlening op maat van alle gezinnen met als oogpunt een toegankelijke hulp- en dienstverlening op maat van elk individu
- dat uitdrukkelijk aandacht heeft voor kinderarmoede en de bestrijding ervan
- dat gezinnen versterkt, ondersteunt en de toegankelijkheid van zorg en welzijn verhoogt en onder-bescherming vermijdt
- dat (financieel) extra inzet op preventie
- met laagdrempelige en toegankelijke faciliteiten op wijk- en buurtniveau waar ouders (én kinderen) terecht kunnen met een diversiteit aan vragen en onzekerheden
- met aandacht voor sociale huisvesting. Gemeenten kunnen in het lokaal woonbeleid het voortouw nemen
- met de Huizen van het Kind als:
  - o laagdrempelige toeleider van gezinnen naar lokale partners

- o centrale schakel binnen een goede (intersectorale) afstemming en partnerschap tussen lokaal beleid, lokale (gezins-)ondersteuningsinitiatieven en meer gespecialiseerde initiatieven om zo een mooi aanbod voor gezinnen te ontwikkelen. Het lokaal sociaal beleid kan dit partnerschap faciliteren.
- met aandacht voor continuïteit van dienstverlening binnen lokale initiatieven voor (jong)volwassenen in kwetsbare situaties. Denk bijvoorbeeld aan (jong)volwassenen waarbij de begeleiding wegvalt (en opnieuw moet opgestart worden), omdat deze persoon naar een nabijgelegen gemeente verhuist. Ook dan staat de persoon met een zorg- en ondersteuningsvraag centraal binnen de dienstverlening en mag deze nooit de dupe zijn van een (té) lokaal beleid.
- waarbij de Overkophuizen in de toekomst een belangrijke rol kunnen en zullen spelen
- dat bekijkt hoe ze alle verschillende samenwerkingsverbanden in jeugdhulp binnen en buiten de gemeente op elkaar afstemt. Denk aan de eerstelijnszones, 1 gezin 1 plan, ...



# Personen met een handicap



## Warme gemeenten, inclusieve gemeenten

**Een warme gemeente is voor ons ook een inclusieve gemeente, waar álle burgers integraal deel van uitmaken. Hindernissen voor sociale inclusie moeten dan ook worden weggewerkt, zodat iedereen naar best vermogen kan deelnemen aan het maatschappelijk leven. Dit veronderstelt een mentaliteitswijziging en houdt daarom een grote uitdaging in voor álle maatschappelijke actoren.**

Welzijnsvoorzieningen willen hieraan meewerken en hebben daarvoor partners nodig. De gemeente vervult daarin een cruciale rol. De leden van het Vlaams Welzijnsverbond willen graag de gemeenten hierin ondersteunen door te participeren in adviesraden of andere overlegorganen, maar ook door af te stemmen en expertise binnen te brengen binnen het Breed Geïntegreerd Onthaal (GBO). Ook binnen aanleunende, intersectorale domeinen zoals huisvesting, vrije tijd, mobiliteit, enz ... kunnen leden hun expertise binnenbrengen. Op die manier kunnen we samen de vermaatschappelijking van de zorg in de gemeente realiseren.

Het Vlaams Welzijnsverbond biedt ondersteuning aan voorzieningen voor personen met een handicap. De voorbeelden

die we geven zijn dan ook gericht op deze doelgroep en dienen ter illustratie van een breder inclusief verhaal. Onze voorstellen voor een inclusieve warme gemeente gelden dus ook voor andere doelgroepen die uit de boot dreigen te vallen. Denk maar aan personen die leven in armoede, personen met een migratie-achtergrond, personen met een psychische kwetsbaarheid, enz.

Een inclusieve gemeente is volgens ons:

- Een toegankelijke gemeente...

- o ... met een toegankelijke gemeentelijke dienstverlening. Denk maar aan een geïntegreerd breed aanbod met specifieke aandacht voor mensen met een handicap. We spreken dan niet alleen over de fysieke toegankelijkheid van gebouwen, maar ook over de begrijpbaarheid van de dienstverlening of van documenten.
- o ... met toegankelijke (openbare) diensten in (en tussen) gemeenten zoals onder andere het openbaar vervoer, de infrastructuur van cultuur-, sport- en vrijetijdfaciliteiten (G-sport), van (jeugd)verenigingen, sportclubs en vrijetijdsorganisaties. Ze moeten hiervoor de samenwerking met welzijnsvoorzieningen behartigen. Financiële tegemoetkomingen zoals cultuur- en vrijetijdscheques kunnen de financiële drempel (omwille van een vervangingsinkomen) verlagen en de kans geven om volwaardig te participeren aan de samenleving. De gemeente kan eigen bestaande initiatieven inzake vervoer- of maaltijdservice die zij vaak voorziet voor ouderen ook openstellen voor mensen met een handicap.

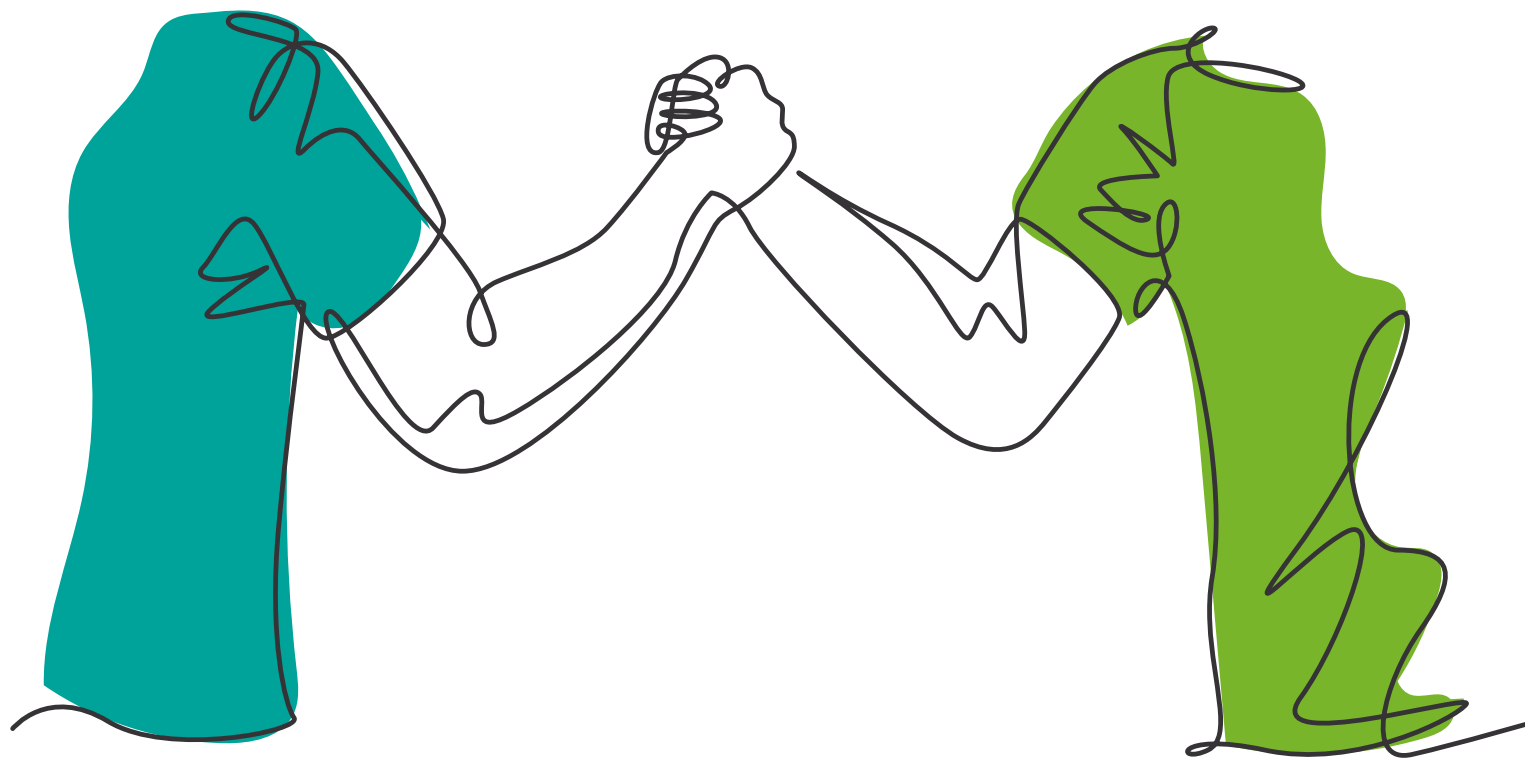
- o ... met initiatieven waar iedereen welkom is. Het lokaal bestuur kan de buurtwerkingen faciliteren en aanmoedigen om toegankelijk te zijn voor iedereen. En andersom kan ook: onze leden tonen zich zeker bereid om hun deuren te openen voor de buurt door gemeentelijke activiteiten te laten doorgaan binnen de muren van een voorziening met expliciete aandacht voor participatie van bewoners bij die activiteiten. Het lokale bestuur kan deze wisselwerking faciliteren.

- Een gemeente die een rolmodel is inzake tewerkstelling van personen met een handicap. Gemeentepersoneel moet een doorsnede zijn van de maatschappij, met dus ook personen met een handicap. Wanneer gemeenten personen met een handicap tewerkstellen, of ze een zinvolle taak geven in het kader van begeleid werken, willen onze welzijnsorganisaties hiervoor expertise en begeleiding voorzien.
- Een gemeente waar iedereen welkom is om te leven. Aangepaste woningen zoals co-housing en diverse gemengde woonvormen in een gewone leefomgeving zijn daarbij belangrijk. De gemeente kan de samenwerking tussen voorzieningen en woonmaatschappijen (de vroegere sociale verhuurkantoren en sociale huisvestingsmaatschappijen) faciliteren. Het lokaal toewijzingsreglement van sociale huisvesting wordt immers door de gemeente bepaald. Voor specifieke noden kan een doelgroepenplan worden opgemaakt door de gemeente in samenwerking met onze welzijnsactoren. Algemeen blijft de vraag aan gemeentes om ook de (facultatieve) toewijzing voor specifieke doelgroepen maximaal voor te behouden en in te vullen:

- o voor jongeren die begeleid zelfstandig woont of gaat wonen
- o voor personen met een fysieke of mentale handicap
- o voor mensen in beschut wonen of een tewerkstellingsprogramma
- o voor jongeren die dak- en thuisloos zijn of dreigen te worden
- Door de omschakeling naar persoonsvolgende financiering bij personen met een handicap worden woon- en leefkosten aangerekend in residentiële voorzieningen die niet meer gedekt zijn door de inkomstencorrectie van voorheen (op niveau van het VAPH). De kans is heel reëel dat meer mensen een beroep zullen doen op de sociale dienst voor steunaanvragen en schuldenproblematieken. Daarom is het als lokaal bestuur ook belangrijk om mee te pleiten bij de federale overheid voor een voldoende hoog (cfr. Europese armoedegrens) vervangingsinkomen dat de basisbehoeften (huisvesting, leefkosten, ...) kan dekken.



# *Vrijwilligerswerk*





# De gemeente als facilitator voor vrijwilligerswerk

**Solidariteit tussen mensen drukt zich bij uitstek uit in een vrijwillig engagement. Vele mensen zetten zich binnen de gemeente vrijwillig in en leveren een belangrijke bijdrage aan het gemeentelijk weefsel, wat moet ondersteund worden door een lokaal duurzaam vrijwilligersbeleid.**

Elk gemeentebestuur moet een belangrijke rol opnemen binnen de kaders van de federale en Vlaamse regelgeving om vrijwilligerswerk te faciliteren en stimuleren. Zo maak je als gemeente zichtbaar dat je vrijwilligerswerk belangrijk vindt en help je tegelijkertijd de diverse (welzijns)organisaties die beroep doen op tal van vrijwilligers.

- Redenen genoeg voor het gemeentebestuur om de welzijnsinitiatieven als partners te betrekken bij het lokaal beleid. In meerdere advies- of overlegstructuren willen vertegenwoordigers van deze initiatieven een belangrijke bijdrage leveren.
- We rekenen op een positieve samenwerking met de nieuwe lokale bestuursploeg voor de periode 2024-2030!





Vlaams Welzijnsverbond vzw  
Guimardstraat 1, 1040 Brussel  
02 511 44 70  
post@vlaamswelzijnverbond.be  
www.vlaamswelzijnsverbond.be